

ІНСТРУКЦІЯ
ЩОДО РОБОТИ З СИСТЕМОЮ ПОДАННЯ ЗАЯВ
В ЕЛЕКТРОННІЙ ФОРМІ

ВСТУП для здобуття ФАХОВОЇ ПЕРЕДВИЩОЇ ОСВІТИ
на основі свідоцтва про базову середню освіту (9 класів)

ЗМІСТ

1. ЗАГАЛЬНІ ПОЛОЖЕННЯ	2
2. РЕЄСТРАЦІЯ ВСТУПНИКА	4
2.1. Поля, які необхідно заповнити	4
2.2. Завершення реєстрації	6
3. ОСОБИСТИЙ ЕЛЕКТРОННИЙ КАБІНЕТ ВСТУПНИКА	7
3.1. Вхід до електронного кабінету вступника	7
3.2. Внесення даних вступника в електронному кабінеті	8
3.3. Рекомендації щодо зменшення розміру сканованого документа ...	12
3.4. ПІДТРИМКА електронного кабінету вступника	13
4. ПОМИЛКИ ПРИ РЕЄСТРАЦІЇ ЕЛЕКТРОННОГО КАБІНЕТУ: ПОРЯДОК ДІЙ ВСТУПНИКА	14
5. ПЕРЕЛІК СПЕЦІАЛЬНОСТЕЙ ТА СПЕЦІАЛІЗАЦІЙ (довідково)	18

1. ЗАГАЛЬНІ ПОЛОЖЕННЯ

Робота системи регламентується [Порядком прийому на навчання до закладів фахової передвищої освіти в 2022 році](#), затвердженим наказом МОН №364 від 20.04.2022, зареєстрованим в Міністерстві юстиції України від 03 травня 2022 р. за №486/37822, та [Порядком подання та розгляду заяв в електронній формі на участь у конкурсному відборі до закладів вищої \(фахової передвищої\) освіти України в 2022 році](#).

Інформація щодо вступної кампанії відображається та зберігається в Єдиній державній електронній базі з питань освіти (далі – **ЄДЕБО**).

Системою подання заяв в ЕЛЕКТРОННІЙ формі зможуть скористатися у повній мірі тільки вступники, які мають **свідоцтво про базову середню освіту** (далі – Свідоцтво), виготовлених з використанням фотополімерних технологій.

Тільки введення правильних та достовірних даних надають Вам можливість прийняти участь у конкурсному відборі та, при успішному його проходженні, бути рекомендованими до зарахування в обраний заклад освіти.

УВАГА! Вступники на основі базової загальної середньої освіти для здобуття освітньо-професійного ступеня **фахового молодшого бакалавра** подають заяви тільки у **ПАПЕРОВІЙ** формі в таких випадках:

- у разі подання іноземного документа про освіту;
- у разі подання документів іноземцями та особами без громадянства;
- у разі подання документа про базову загальну середню освіту, виданого до запровадження фотополімерних технологій їх виготовлення (формат – «книжка», виданий – орієнтовно до 2000 р.);
- у разі подання заяви після завершення строків роботи електронних кабінетів;
- у разі неможливості зареєструвати електронний кабінет або подати заяву в електронній формі з інших причин, підтвердженої довідкою приймальної комісії закладу фахової передвищої освіти.

Для реєстрації кабінету вступника увійдіть на сторінку системи подання заяв в електронній формі за адресою: vstup.edbo.gov.ua

На сторінці розміщено чотири окремі блоки (окремі кабінети):

- **ВСТУП ДЛЯ ЗДОБУТТЯ ФАХОВОЇ ПЕРЕДВИЩОЇ ОСВІТИ на основі свідоцтва про базову середню освіту (9 класів)**
- **ВСТУП ДЛЯ ЗДОБУТТЯ ВИЩОЇ, ФАХОВОЇ ПЕРЕДВИЩОЇ ОСВІТИ на основі свідоцтва про повну загальну середню освіту (11 класів)**
- **ВСТУП ДЛЯ ЗДОБУТТЯ ВИЩОЇ ОСВІТИ на основі диплома фахового молодшого бакалавра, молодшого спеціаліста, молодшого бакалавра**
- **ВСТУП ДЛЯ ЗДОБУТТЯ СТУПЕНЯ МАГІСТРА на основі диплома бакалавра, спеціаліста, магістра**

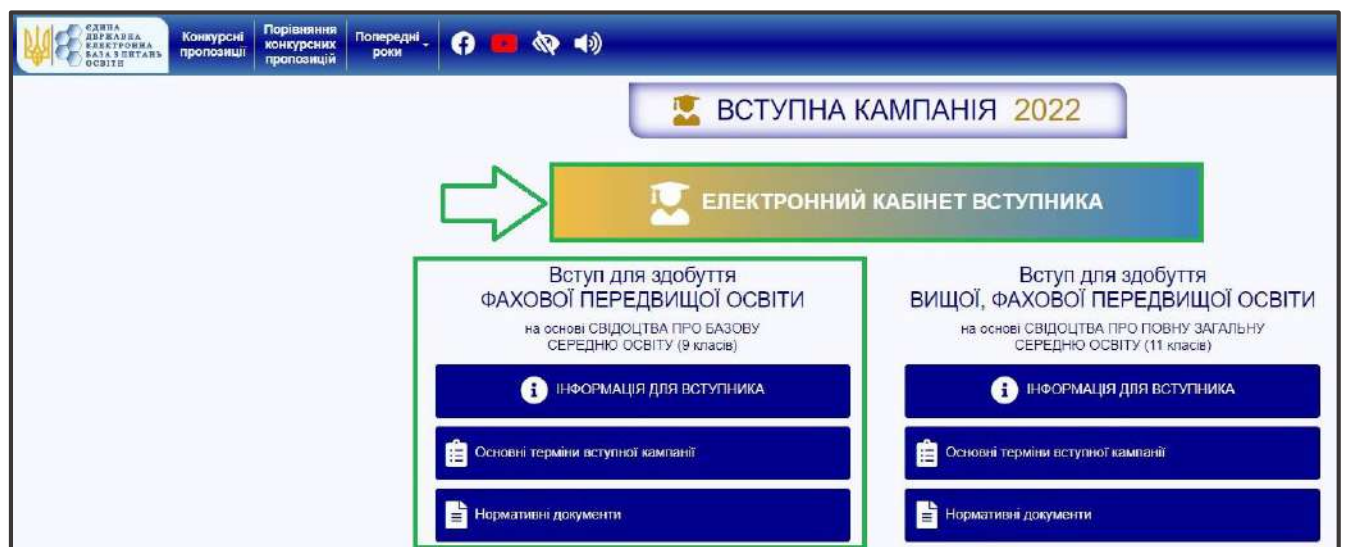
Для реєстрації електронного кабінету вступника натисніть на кнопку «ЕЛЕКТРОННИЙ КАБІНЕТ ВСТУПНИКА».

Перед початком реєстрації обов'язково ознайомтеся з матеріалами на сторінці сайту «Інформація для вступника»:



- Основні терміни вступної кампанії
- Відеороз'яснення
- Нормативні документи

Після ознайомлення з інформаційними матеріалами зареєструйтесь, натисніть на кнопку «ЕЛЕКТРОННИЙ КАБІНЕТ ВСТУПНИКА»:



та перейдіть до особистого електронного кабінету вступника для реєстрації.

2. РЕЄСТРАЦІЯ ВСТУПНИКА

Для успішної **реєстрації** натисніть спочатку на кнопку «РЕЄСТРАЦІЯ»:

ОСОБИСТИЙ ЕЛЕКТРОННИЙ КАБІНЕТ ВСТУПНИКА

Логін (адреса електронної пошти) 

Пароль

Вхід

[Забули пароль?](#)

[Повторно надіслати лист активації](#)

 РЕЄСТРАЦІЯ

Відповідальність за збереження параметрів доступу до кабінету (логін та пароль) покладається на вступника

2.1. Поля, які необхідно заповнити

Усі поля, обов'язкові для заповнення, позначені «*».

ЛОГІН (адреса електронної пошти) – введіть адресу своєї діючої електронної пошти. На цю адресу Вам надійде лист для активації доступу до системи. Вказана адреса буде Вашим **ЛОГІНОМ** для входу до електронного кабінету у подальшому. Система автоматично перевірить його на співпадіння з уже існуючими. У випадку, якщо буде зафіксовано ідентичність логінів, Вам буде повідомлено попередженням. Для вирішення проблеми потрібно створити інший унікальний логін.

УВАГА! Використання адрес електронної пошти з окремих доменів (наприклад, *mail.ru, yandex.ru*) в Україні **заборонено**, використовуйте інші адреси (zakon2.rada.gov.ua/laws/show/ru/n000452517/paran2#n2).

ПАРОЛЬ (Підтвердження паролю) – не менше 6 символів (*запам'ятайте його!*). Оберіть блок «Вступ для здобуття фахової передвищої освіти на основі свідоцтва про базову середню освіту (9 класів)» та вкажіть дані свідоцтва про базову середню освіту.

Вступ для здобуття фахової передвищої освіти на основі свідоцтва про базову середню освіту (9 класів)

Вступ для здобуття вищої, фахової передвищої освіти на основі свідоцтва про повну загальну середню освіту (11 класів)

Вступ для здобуття вищої освіти на основі диплома фахового молодшого бакалавра, молодшого спеціаліста, молодшого бакалавра

Вступ для здобуття ступеня магістра на основі диплома бакалавра, спеціаліста, магістра

Дані свідоцтва про базову середню освіту (БЗСО):

УВАГА! Реєстрація електронного кабінету вступника можлива з документом про БЗСО, виданим не раніше 1998 р. (фотополімерні («пластикові») документи). В іншому випадку подавайте заяви безпосередньо у закладі освіти в паперовому вигляді.

Серія документа про БЗСО – 2 літери;

Номер документа про БЗСО – 8 цифр;

Після заповнення форми натисніть кнопку **«ЗАРЕЄСТРУВАТИ»**:

Реєстрація особистого електронного кабінету вступника

Логін (адреса електронної пошти) *
Тkachyk@ukr.net

Пароль *
●●●●●●

Підтвердження паролю *
●●●●●●

Вступ для здобуття фахової передвищої освіти на основі свідоцтва про базову середню освіту (9 класів)

Документ про базову середню освіту

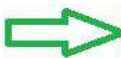
Серія *	Номер *
КВ	90012486

Для підтвердження даних вступника буде виконано додаткову ідентифікацію за номером документа, що посвідчує особу.

Вступ для здобуття вищої, фахової передвищої освіти на основі свідоцтва про повну загальну середню освіту (11 класів)

Вступ для здобуття вищої освіти на основі диплома фахового молодшого бакалавра, молодшого спеціаліста, молодшого бакалавра

Вступ для здобуття ступеня магістра на основі диплома бакалавра, спеціаліста, магістра



Для підтвердження даних вступника необхідно вказати додаткову інформацію за номером документа, що посвідчує особу: паспорт громадянина України, свідоцтво про народження, паспорт громадянина України для виїзду за кордон тощо. Натисніть кнопку **«Надіслати»**, потім після ідентифікації **«Зареєструвати»**:

Вступ для здобуття фахової передвищої освіти на основі свідоцтва про базову середню освіту (9 класів)

Додаткова інформація для ідентифікації

Тип документа: Паспорт громадянина України

Номер документа: 001111111

НАДІСЛАТИ

ВІДМІНИТИ

Вступ для здобуття вищої, фахової передвищої освіти на основі свідоцтва про повну загальну середню освіту (11 класів)

Вступ для здобуття вищої освіти на основі диплома фахового молодшого бакалавра, молодшого спеціаліста, молодшого бакалавра

Вступ для здобуття ступеня магістра на основі диплома бакалавра, спеціаліста, магістра

ЗАРЕЄСТРУВАТИ

ВІДМІНИТИ

Системою буде надіслано запит до ЄДЕБО для перевірки правильності внесених даних.

2.2. Завершення реєстрації

В якості підтвердження вказаних даних в ЄДЕБО буде створено Ваш обліковий запис, **логін та пароль** якого надалі буде використовуватися для доступу до особистого *електронного кабінету вступника*.

У разі **успішної** реєстрації Ви отримаєте на екрані повідомлення:

Особистий електронний кабінет вступника успішно створено. На електронну адресу Tkachuk@ukr.net, що була вказана під час реєстрації Особистого електронного кабінету вступника, вислано лист активації. Будь ласка, активуйте Особистий електронний кабінет вступника.

На вказану Вами адресу електронної пошти надійде лист для **АКТИВАЦІЇ** електронного кабінету вступника (*не знищуйте цей лист!*).

Виконайте вказані у листі рекомендації. Це дозволить **активувати** електронний кабінет та здійснити перший вхід до нього.

Зверніть увагу, що час на активацію кабінету не більше 15 хвилин.

Дані вступника, чий особистий електронний кабінет необхідно активувати, не знайдено! Можливі причини: вичерпано час, відведений на активацію кабінету вступником (15 хвилин) або використано некоректне посилання для активації кабінету. Будь ласка, повторно здійсніть реєстрацію!

3. ОСОБИСТИЙ ЕЛЕКТРОННИЙ КАБІНЕТ ВСТУПНИКА

3.1. Вхід до електронного кабінету вступника

Успішна реєстрація в системі надає можливість увійти до електронного кабінету вступника на сайті <https://vstup.edbo.gov.ua/>.

Увага! У подальшому не використовуйте для входу посилання у листі для АКТИВАЦІЇ електронного кабінету вступника!

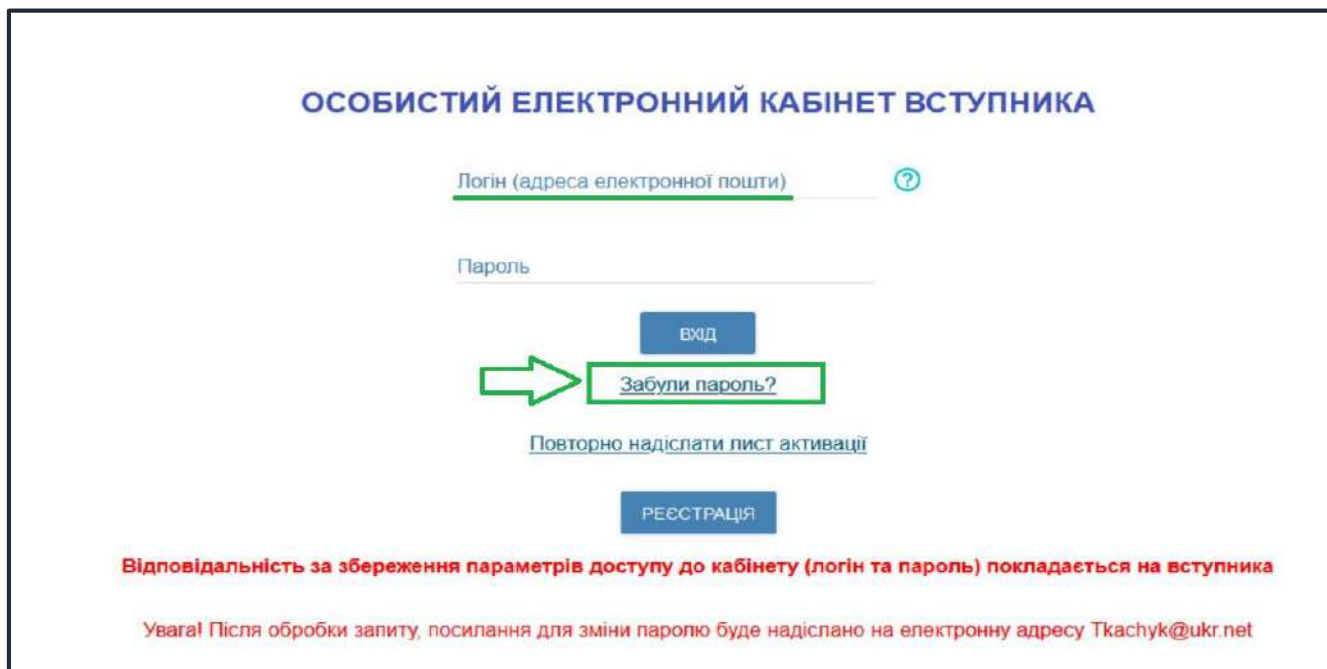
У вікні, що відкрилось, введіть Ваші **логін** та **пароль**:

The screenshot shows the login interface for the 'ОСОБИСТИЙ ЕЛЕКТРОННИЙ КАБІНЕТ ВСТУПНИКА'. It features two input fields: 'Логін (адреса електронної пошти)' and 'Пароль'. Below the fields is a green 'ВХІД' button with a right-pointing arrow. To the right of the password field is a link 'Забули пароль?'. Below that is a link 'Повторно надіслати лист активації'. At the bottom is a blue 'РЕЄСТРАЦІЯ' button. A red warning message at the bottom states: 'Відповідальність за збереження параметрів доступу до кабінету (логін та пароль) покладається на вступника'.

Після заповнення форми натисніть кнопку «**ВХІД**».

Зверніть увагу! У випадку, якщо після вводу логіну та паролю знову завантажувється головна сторінка, необхідно «очистити» історію та кеш браузера за весь період або змінити браузер.

ВАЖЛИВО! Якщо Ви забули пароль від особистого електронного кабінету натисніть кнопку «**Забули пароль?**», потім введіть Ваш логін та натисніть на кнопку «**Надіслати запит**»:



За потреби можна також **повторно отримати лист активації**.

У цьому вікні можна також **розпочати реєстрацію** електронного кабінету для іншої особи.

3.2. Внесення даних вступника в електронному кабінеті

Після успішного входу до електронного кабінету вступника відкриється вікно з інформацією про Ваше свідоцтво про БЗСО.

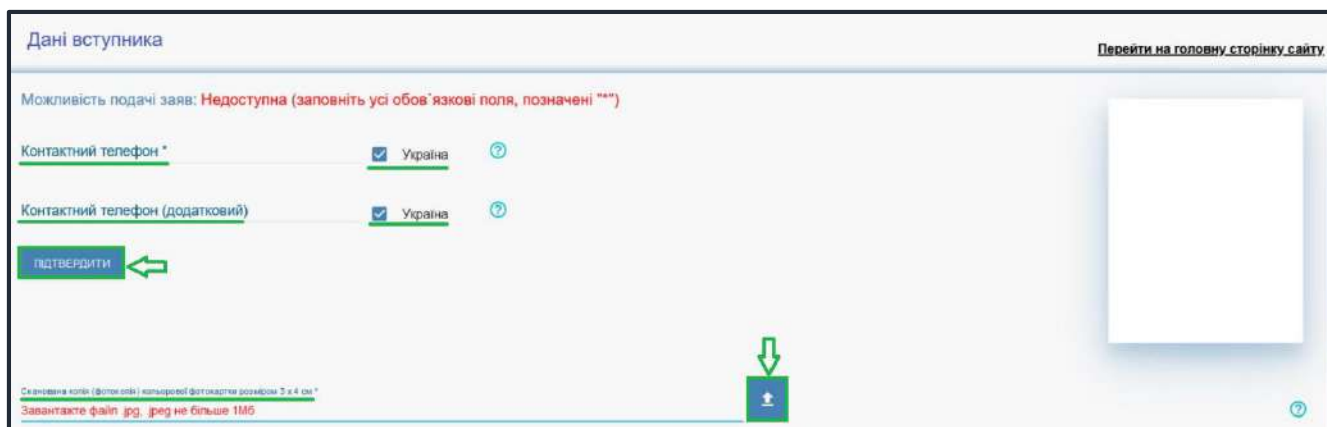
В електронному кабінеті вступника:

- заповніть **обов'язкові особисті дані** та завантажте **сканкопію фото**;
- переглядайте **конкурсні пропозиції** для вступу;
- здійсніть **подання заяв** до закладів фахової передвищої освіти України **(з 30 червня 2022 року)** та переглядайте їх поточний стан.

1) Контактний телефон

Контактні телефони потрібні для оперативного зв'язку приймальних комісій закладів освіти зі вступником. Співробітники приймальних комісій потребують оперативного зв'язку зі вступниками чи їх батьками, тому вкажіть декілька телефонних номерів.

Після внесення номеру чи двох номерів, натисніть кнопку «**ПІДТВЕРДИТИ**»:



2) Завантаження КОЛЬОРОВОЇ ФОТОКАРТКИ вступника (3x4 см)

Файл завантажується у форматі **JPG (JPEG)**, максимальний розмір файлу - **1 Мб**.

Зверніть увагу, що фото, яке Ви вказуєте в електронному кабінеті, заклад освіти може використовувати у подальшому для замовлення студентського (учнівського) квитка. Тому «селфі» чи некоректне фото краще не використовувати!

Дані вступника Перейти на головну сторінку сайту

Можливість подачі заяв:
Вступ для здобуття фахової передвищої освіти на основі свідоцтва про базову середню освіту (9 класів):
недоступна (заяви подаються з 09 год. 00 хв. 30 черня по 18 год. 00 хв. 31 жовтня 2022 року)

Контактний телефон *
+380(06)-822-14-55 Україна

Контактний телефон (додатковий)
+380(44)-788-12-02 Україна

Сканована копія (фотокопія) кольорової фотокартки розміром 3x4 см.
фото.JPG

3) Документ(и) про освіту

Документ(и) про освіту

Свідоцтво про здобуття базової середньої освіти ВН 90012492 видано 01.04.2022

За даними ЄДЕБО Ваш документ про освіту **НЕ ВІДПОВІДАЄ** умові: "для осіб, зареєстрованих у селах та які здобули освіту у закладах освіти, що знаходяться на території сіл, у рік вступу".
У разі недостовірності цих даних зверніться за адресою: vstup@inforesurs.gov.ua або за телефоном (044) 290-18-13.
Ви не можете претендувати на застосування сільського коефіцієнта при розрахунку конкурсного балу.

Завантажити сканкопію Додатку 13 або Витяг з реєстру територіальної громади (зокрема, сформований на веб-порталі «Дія») можливо тільки у випадку, коли за даними ЄДЕБО свідоцтво про здобуття базової середньої освіти видано школою, яка знаходиться на території села!

Документ(и) про освіту

Свідоцтво про здобуття базової середньої освіти КМ 90012496 видано 01.04.2022

За даними ЄДЕБО Ваш документ про освіту **ВІДПОВІДАЄ** умові "виданий закладом освіти, що знаходиться на території сіл, у рік вступу".
У разі недостовірності цих даних зверніться за адресою: vstup@inforesurs.gov.ua або за телефоном (044) 290-18-13.

Сканована копія (фотокопія) Довідки про реєстрацію місця проживання (Додаток 13 до Правил реєстрації місця проживання та Порядку передачі органами реєстрації інформації до Єдиного демографічного реєстру, що затверджені постановою Кабінету Міністрів України від 02.03.2016 р. №207), яка підтверджує реєстрацію у селі

_____ .JPG

Час завантаження: 10.06.2022 18:28:53

*Документ, що підтверджує реєстрацію у сільському населеному пункті. Сільський коефіцієнт (СК) збільшує конкурсний бал та дорівнює **1,05** для осіб, зареєстрованих у селах та які здобули у рік вступу базову середню освіту в закладах освіти, що знаходяться на території сіл.*

Формат – **JPG (JPEG, PNG)**, максимальний розмір файлу - **1 Мб**.

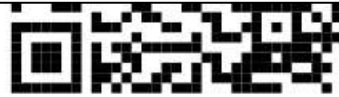
Увага! Файл завантажується за наявності підстав! Подання неправдивої інформації є підставою для виключення з конкурсного відбору!

Приймальна комісія здійснює перевірку відповідності **Додатку 13** до Правил реєстрації місця проживання, затверджених постановою Кабінету Міністрів України від 02 березня 2016 року № 207, або **Витягу з реєстру територіальної громади (зокрема, сформованого на порталі Дія)** до Правил декларування та реєстрації місця проживання (перебування), затверджених постановою Кабінету Міністрів України від 07 лютого 2022 року № 265, на підставі наданої сканованої копії.

Додаток 13 до Правил
ДОВІДКА про реєстрацію місця проживання особи
За відомостями _____ (назва органу реєстрації)
місце проживання _____
прізвище _____
ім'я _____
по батькові _____
дата і місце народження _____
громадянство/підданство _____
унікальний номер запису в Єдиному державному демографічному реєстрі*
зареєстроване за адресою _____ (адреса житла або адреса (місцезнаходження)

_____ спеціалізованої соціальної установи, закладу соціального обслуговування та соціального захисту
_____ або військової частини, за якою реєструється місце проживання)
з _____ 20 __ р. по _____ 20 __ р./по теперішній час (необхідне зазначити).
М.П. _____
_____ (підпис) _____ (посада, прізвище та ініціали)

* Для осіб, яким оформлено паспорт громадянина України чи паспорт громадянина України для виїзду за кордон засобами Єдиного державного демографічного реєстру.



**ВИТЯГ
З РЕЄСТРУ ТЕРИТОРІАЛЬНОЇ ГРОМАДИ**

відомості про особу надані з відомчої інформаційної системи ДМС на підставі відомостей* ,
отриманих від

територіальна громада

назва(и) територіальної(их) громад(и)

Номер витягу: **2022/00002**

Дата та час формування: **22.06.2022 року о 16 год. 22 хв.**

Прізвище	Іваненко
Власне ім'я	Іванна
По батькові (за наявності)	Іванівна
Дата народження	01.01.2002
УНЗР (за наявності)	
РНОКПП (за наявності)	123456789

Дата проведення реєстраційної дії		Адреса місця проживання	Відомості про зняття із задекларованого / зареєстрованого місця проживання у зв'язку з оформленням документів для виїзду за кордон на постійне проживання / залишенням на постійне проживання за кордоном, із зазначенням назви країни
Дата декларування /реєстрації	Дата зняття (скасування)		
04.10.2002		Область, район, село, вулиця	

Витяг сформовано на підставі заяви

заява особи Іваненко Іванна Іванівна

(зазначається необхідне - особи / законного представника / представника / власника (співвласника) житла, уповноваженої особи житла, іпотекодержателя або довірчого власника, прізвище та ініціали особи або дані юридичної особи)

від 22.06.2022 року

отриманої за запитом

ДП "ДІЯ"

(відомості про суб'єкта запиту)

Витяг сформовано відповідно до відомостей реєстрів територіальних громад станом на 23 лютого 2022 року

4) Додаткова інформація

Звертаємо увагу, що подати заяви на вступ можуть тільки вступники, яких ідентифіковано як громадянина України.

^ Додаткова інформація

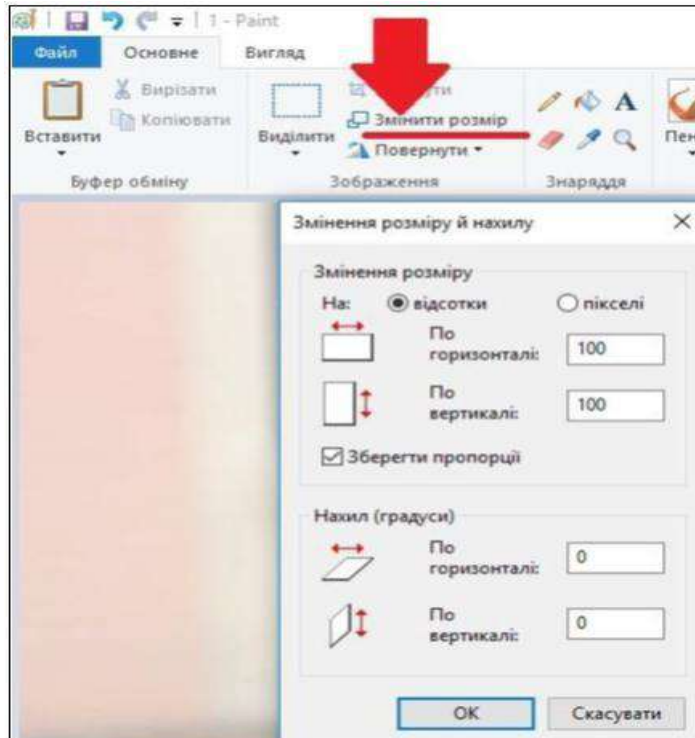
За даними ЄДЕБО Вас **ІДЕНТИФІКОВАНО** як громадянина України.
У разі недостовірності цих даних зверніться за адресою: vstup@infoeurs.gov.ua або за телефоном: (044) 290-18-13
Іноземці та особи без громадянства можуть подавати тільки паперові заяви і не можуть подавати електронні заяви.

За даними ЄДЕБО Вас **НЕ ІДЕНТИФІКОВАНО** як члена збірних команд України, які брали участь у міжнародних олімпіадах (відповідно до наказів Міністерства науки і освіти України), Олімпійських, Паралімпійських, Дефлімпійських іграх.
Якщо Ви є членом таких команд, зверніться за адресою: vstup@infoeurs.gov.ua. В листі вкажіть: проблемне питання, Ваші прізвище, ім'я, по батькові, дату народження, членом якої збірної команди України та коли Ви були. Рекомендуємо до з'ясування питання та врахування відповідних додаткових балів у конкурсному балі не подавати заяви на вступ.

3.3. Рекомендації щодо зменшення розміру сканованого документа

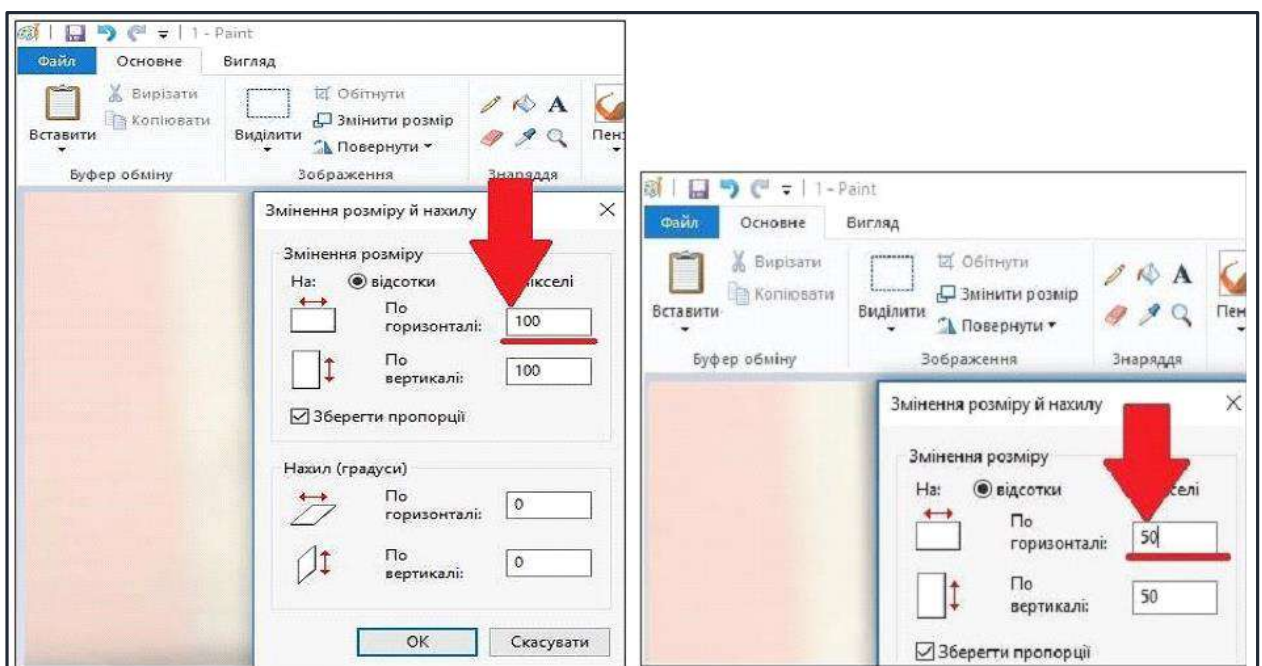
Якщо зображення має розмір *більше 1 Мб*, виникне помилка при його завантаженні. Тому необхідно змінити розмір файлу. Наприклад, за допомогою програми «**PAINT**» (яка за замовчуванням встановлена на комп'ютерах з операційною системою *Windows*).

Відкрийте зображення за допомогою вищевказаної програми. У верхньому куті натисніть напис «**ЗМІНИТИ РОЗМІР**». Це відкриє діалогове вікно:

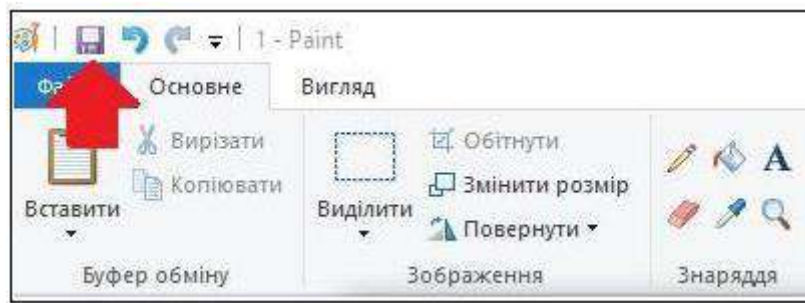


У вікні в полі «**По горизонталі**» замість 100% впишіть 50% (або стільки, на скільки Ви бажаєте зменшити ваше зображення). Поле «**По вертикалі**» змінюється автоматично (якщо встановлено позначку «**Зберегти пропорції**»!).

Для підтвердження зміни натисніть «**ОК**».



У вікні зображення натисніть «**Зберегти**» – збережено сканований документ зменшеного розміру.



3.4. ПІДТРИМКА електронного кабінету вступника

✓ *консультаційні телефони: (044) 290-18-13, (067) 551-24-74, (093) 342-38-63, (095) 281-13-54;*

✓ *електронна пошта: vstup@inforesurs.gov.ua;*

✓ *на сайті – Інформативні матеріали, Відеороз'яснення, Порядок прийому тощо.*

4. ПОМИЛКИ ПРИ РЕЄСТРАЦІЇ ЕЛЕКТРОННОГО КАБІНЕТУ: ПОРЯДОК ДІЙ ВСТУПНИКА

➤ **Б1.2**

Текст помилки:

«Помилка при реєстрації: документ не знайдено у Реєстрі документів про освіту ЄДЕБО. Перевірте правильність введених даних. У разі їх коректності дійте у відповідності до порядку, визначеному в Інструкції ЕК помилка Б1.2».

У реєстрі документів про освіту ЄДЕБО не знайдено вказаний документ про освіту. Вступник наполягає, що в нього саме таке свідоцтво про здобуття БЗСО.

Порядок дій:

Вступник надсилає на електронну пошту технічного адміністратора системи (vstup@inforesurs.gov.ua) лист з темою: «Помилка при реєстрації Б1.2».

До листа додаються: сканкопія (фото) **свідоцтва про БЗСО** (з ПІБ, серією, номером, датою видачі), сканкопія (фото) **паспорта/документа, що посвідчує особу** (з ПІБ, датою народження, серією, номером) та **скріншот** з помилкою. У тексті листа, рекомендуємо вказувати **контактний номер телефону**.

За результатами перевірки технічний адміністратор повідомляє про причину помилки.

➤ **Б1.3**

Текст помилки:

«Помилка при реєстрації: вказано анульований документ про освіту. Перевірте правильність введених даних. У разі їх коректності дійте у відповідності до порядку, визначеному в Інструкції ЕК помилка Б1.3».

У Реєстрі документів про освіту не знайдено **свідоцтва про БЗСО** з параметрами, вказаними вступником. Вступник наполягає, що в нього діюче **свідоцтво про БЗСО**.

Порядок дій:

Вступник надсилає на електронну пошту технічного адміністратора системи (vstup@inforesurs.gov.ua) лист з темою: «Помилка при реєстрації Б1.3».

До листа додаються: сканкопія (фото) **свідоцтва про БЗСО** (з ПІБ, серією, номером, датою видачі), сканкопія (фото) **паспорта/документа, що посвідчує особу** (з ПІБ, датою народження, серією, номером) та **скріншот** з помилкою. У тексті листа, рекомендуємо вказувати **контактний номер телефону**.

За результатами перевірки технічний адміністратор повідомляє про причину помилки.

➤ **Б4.1**

Текст помилки:

«Помилка при реєстрації: в ЄДЕБО відсутні дані для однозначної ідентифікації особи. Перевірте правильність введених даних. У разі їх коректності дійте у відповідності до порядку, визначеному в Інструкції помилка Б4.1».

Існує картка фізичної особи в ЄДЕБО з вказаним документом про освіту, але вона не має діючих документів, що посвідчує особу, тож виконати додаткову ідентифікацію неможливо.

Порядок дій:

Вступник надсилає на електронну пошту технічного адміністратора системи (vstup@inforesurs.gov.ua) лист з темою: «Помилка при реєстрації Б4.1».

До листа додаються: сканкопії (фото) *свідоцтва про БЗСО* (з ПІБ, серією, номером, датою видачі), *паспорта/документа, що посвідчує особу* (з ПІБ, датою народження, серією, номером), сканкопія (фото) *паспорта/документа, що посвідчує особу* (з ПІБ, датою народження, серією, номером). У тексті листа, рекомендуємо вказувати **контактний номер телефону**.

За результатами перевірки технічний адміністратор повідомляє про вирішення проблеми.

➤ Б4.2

Текст помилки:

«Помилка при реєстрації: в даних вступника, що містяться в ЄДЕБО, є розбіжності з вказаними даними додаткової ідентифікації. Перевірте правильність введених даних. У разі їх коректності дійте у відповідності до порядку, визначеному в Інструкції помилка Б4.2».

Існує картка фізичної особи в ЄДЕБО з вказаним документом про освіту, але особа не може пройти додаткову ідентифікацію, хоча наполягає, що правильно вносить дані. В картці фізичної особи можуть бути застарілі документи, що посвідчують особу або може бути картка іншої особи.

Вступник надсилає на електронну пошту технічного адміністратора системи (vstup@inforesurs.gov.ua) лист з темою: «Помилка при реєстрації Б4.2».

До листа додаються: сканкопії (фото) *свідоцтва про БЗСО* (з ПІБ, серією, номером, датою видачі), *паспорта/документа, що посвідчує особу* (з ПІБ, датою народження, серією, номером) та *скріншот* з помилкою. У тексті листа, рекомендуємо вказувати **контактний номер телефону**.

За результатами перевірки технічний адміністратор повідомляє про вирішення проблеми.

➤ Б4.3

Текст помилки:

«Помилка при реєстрації: в ЄДЕБО відсутні дані для однозначної ідентифікації особи. Перевірте правильність введених даних. У разі їх коректності дійте у відповідності до порядку, визначеному в Інструкції помилка Б4.3».

Не існує картки фізичної особи, що має вказаний документ про освіту, але при цьому існує більше однієї картки з вказаними в документі про освіту ПІБ та дату народження.

Вступник надсилає на електронну пошту технічного адміністратора системи (vstup@inforesurs.gov.ua) лист з темою: «Помилка при реєстрації Б4.3».

До листа додаються: сканкопії (фото) *свідоцтва про БЗСО* (з ПІБ, серією, номером, датою видачі), *паспорта/документа, що посвідчує особу* (з ПІБ, датою народження, серією, номером), та *скріншот* з помилкою. У тексті листа, рекомендуємо вказувати **контактний номер телефону**.

За результатами перевірки технічний адміністратор повідомляє про вирішення проблеми.

➤ Б4.4

Текст помилки:

«Помилка при реєстрації: в ЄДЕБО відсутні дані для однозначної ідентифікації особи. Перевірте правильність введених даних. У разі їх коректності дійте у відповідності до порядку, визначеному в Інструкції помилка Б4.4».

Не існує картки фізичної особи в ЄДЕБО, що має вказаний документ про освіту, але при цьому існує хоча б одна картка з вказаними в документі про освіту ПІБ та дата народження, яка не має актуального документа, що посвідчує особу. Додаткова ідентифікація документа, що посвідчує особу, не зможе підтвердити чи спростувати, що це співставлена картка особи.

Порядок дій:

Вступник надсилає на електронну пошту технічного адміністратора системи (vstup@inforesurs.gov.ua) лист з темою: «Помилка при реєстрації Б4.4».

До листа додаються: сканкопії (фото) **свідоцтва про БЗСО** (з ПІБ, серією, номером, датою видачі), **паспорта/документа, що посвідчує особу** (з ПІБ, датою народження, серією, номером) та **скріншот** з помилкою. У тексті листа, рекомендуємо вказувати **контактний номер телефону**.

За результатами перевірки технічний адміністратор повідомляє про вирішення проблеми.

➤ **Б4.5**

Текст помилки:

«Помилка при реєстрації: в ЄДЕБО відсутні дані для однозначної ідентифікації особи. Перевірте правильність введених даних. У разі їх коректності дійте у відповідності до порядку, визначеному в Інструкції помилка Б4.5».

Не існує картки фізичної особи в ЄДЕБО, що має вказаний документ про освіту, не існує картки фізичної особи з вказаними в документі про освіту ПІБ та дату народження, та ще й в записі ІВС «Освіта» не вказано документ, що посвідчує особу, тому неможливо провести додаткову ідентифікацію.

Вступник надсилає на електронну пошту технічного адміністратора системи (vstup@inforesurs.gov.ua) лист з темою: «Помилка при реєстрації Б4.5».

До листа додаються: сканкопії (фото) **свідоцтва про БЗСО** (з ПІБ, серією, номером, датою видачі), **паспорта/документа, що посвідчує особу** (з ПІБ, датою народження, серією, номером) та **скріншот** з помилкою. У тексті листа, рекомендуємо вказувати **контактний номер телефону**.

За результатами перевірки технічний адміністратор повідомляє про вирішення проблеми.

➤ **Б4.6.1**

Текст помилки:

«Помилка при реєстрації: в даних вступника, що містяться в ЄДЕБО, є розбіжності з вказаними даними додаткової ідентифікації. Перевірте правильність введених даних. У разі їх коректності дійте у відповідності до порядку, визначеному в Інструкції помилка Б4.6.1».

Не існує картки фізичної особи, що має вказаний документ про освіту, при цьому існує хоча б одна картка з ПІБ та датою народження з документа про освіту, в цій картці внесено документ, що посвідчує особу, з документа про освіту, але номер документа, що посвідчує особу, не підтверджено додатковою ідентифікацією.

Вступник надсилає на електронну пошту технічного адміністратора системи (vstup@inforesurs.gov.ua) лист з темою: «Помилка при реєстрації Б4.6.1».

До листа додаються: сканкопії (фото) *свідоцтва про БЗСО* (з ПІБ, серією, номером, датою видачі), *паспорта/документа, що посвідчує особу* (з ПІБ, датою народження, серією, номером), та *скріншот* з помилкою. У тексті листа, рекомендуємо вказувати *контактний номер телефону*.

За результатами перевірки технічний адміністратор повідомляє про вирішення проблеми.

➤ **Б4.6.2**

Текст помилки:

«Помилка при реєстрації: в даних вступника, що містяться в ЄДЕБО, є розбіжності з вказаними даними додаткової ідентифікації. Перевірте правильність введених даних. У разі їх коректності дійте у відповідності до порядку, визначеному в Інструкції помилка Б4.6.2».

Не існує картки фізичної особи, що має вказаний документ про освіту, при цьому існує хоча б одна картка з ПІБ та датою народження з документа про освіту, але вступником не підтверджено додатковою ідентифікацією документ, що посвідчує особу, такої картки.

Вступник надсилає на електронну пошту технічного адміністратора системи (vstup@inforesurs.gov.ua) лист з темою: «Помилка при реєстрації Б4.6.2».

До листа додаються: сканкопії (фото) *свідоцтва про БЗСО* (з ПІБ, серією, номером, датою видачі), *паспорта/документа, що посвідчує особу* (з ПІБ, датою народження, серією, номером), та *скріншот* з помилкою. У тексті листа, рекомендуємо вказувати *контактний номер телефону*

За результатами перевірки технічний адміністратор повідомляє про вирішення проблеми.

➤ **Б4.6.3**

Текст помилки:

«Помилка при реєстрації: в даних вступника, що містяться в ЄДЕБО, є розбіжності з вказаними даними додаткової ідентифікації. Перевірте правильність введених даних. У разі їх коректності дійте у відповідності до порядку, визначеному в Інструкції помилка Б4.6.3».

Не існує картки фізичної особи, що має вказаний документ про освіту, при цьому також не існує карток з ПІБ та датою народження і документа про освіту, тож очікується підтвердження документа, що посвідчує особу, із запису ІВС «Освіта», але вступником додатковою ідентифікацією його не підтверджено. Цей випадок може бути основним випадком «помилки вводу даних» для більшої частини вступників без НМТ (ЗНО).

Вступник надсилає на електронну пошту технічного адміністратора системи (vstup@inforesurs.gov.ua) лист з темою: «Помилка при реєстрації Б4.6.3».

До листа додаються: сканкопії (фото) *свідоцтва про БЗСО* (з ПІБ, серією, номером, датою видачі), *паспорта/документа, що посвідчує особу* (з ПІБ, датою народження, серією, номером), та *скріншот* з помилкою. У тексті листа, рекомендуємо вказувати *контактний номер телефону*.

За результатами перевірки технічний адміністратор повідомляє про вирішення проблеми.

5. ПЕРЕЛІК СПЕЦІАЛЬНОСТЕЙ ТА СПЕЦІАЛІЗАЦІЙ (довідково)

ПЕРЕЛІК ГАЛУЗЕЙ ЗНАНЬ І СПЕЦІАЛЬНОСТЕЙ,

*за якими здійснюється підготовка здобувачів вищої
(фахової передвищої) освіти*

(затверджено постановою Кабінету Міністрів України від 29 квітня 2015 р. № 266)

Шифр галузі	Найменування галузі знань	Код спеціальності	Найменування спеціальності
01	Освіта/Педагогіка	011	Освітні, педагогічні науки
01	Освіта/Педагогіка	012	Дошкільна освіта
01	Освіта/Педагогіка	013	Початкова освіта
01	Освіта/Педагогіка	014	Середня освіта <i>(за предметними спеціальностями)</i>
01	Освіта/Педагогіка	015	Професійна освіта <i>(за спеціалізаціями)</i>
01	Освіта/Педагогіка	016	Спеціальна освіта
01	Освіта/Педагогіка	017	Фізична культура і спорт
02	Культура і мистецтво	021	Аудіовізуальне мистецтво та виробництво
02	Культура і мистецтво	022	Дизайн
02	Культура і мистецтво	023	Образотворче мистецтво, декоративне мистецтво, реставрація
02	Культура і мистецтво	024	Хореографія
02	Культура і мистецтво	025	Музичне мистецтво
02	Культура і мистецтво	026	Сценічне мистецтво
02	Культура і мистецтво	027	Музезнавство, пам'яткознавство
02	Культура і мистецтво	028	Менеджмент соціокультурної діяльності
02	Культура і мистецтво	029	Інформаційна, бібліотечна та архівна справа
03	Гуманітарні науки	031	Релігієзнавство
03	Гуманітарні науки	032	Історія та археологія
03	Гуманітарні науки	033	Філософія
03	Гуманітарні науки	034	Культурологія
03	Гуманітарні науки	035	Філологія
04	Богослов'я	041	Богослов'я
05	Соціальні та поведінкові науки	051	Економіка
05	Соціальні та поведінкові науки	052	Політологія
05	Соціальні та поведінкові науки	053	Психологія
05	Соціальні та поведінкові науки	054	Соціологія
06	Журналістика	061	Журналістика
07	Управління та адміністрування	071	Облік і оподаткування

07	Управління та адміністрування	072	Фінанси, банківська справа та страхування
07	Управління та адміністрування	073	Менеджмент
07	Управління та адміністрування	075	Маркетинг
07	Управління та адміністрування	076	Підприємництво, торгівля та біржова діяльність
08	Право	081	Право
09	Біологія	091	Біологія
10	Природничі науки	101	Екологія
10	Природничі науки	102	Хімія
10	Природничі науки	103	Науки про Землю
10	Природничі науки	104	Фізика та астрономія
10	Природничі науки	105	Прикладна фізика та наноматеріали
10	Природничі науки	106	Географія
11	Математика та статистика	111	Математика
11	Математика та статистика	112	Статистика
11	Математика та статистика	113	Прикладна математика
12	Інформаційні технології	121	Інженерія програмного забезпечення
12	Інформаційні технології	122	Комп'ютерні науки
12	Інформаційні технології	123	Комп'ютерна інженерія
12	Інформаційні технології	124	Системний аналіз
12	Інформаційні технології	125	Кібербезпека
12	Інформаційні технології	126	Інформаційні системи та технології
13	Механічна інженерія	131	Прикладна механіка
13	Механічна інженерія	132	Матеріалознавство
13	Механічна інженерія	133	Галузеве машинобудування
13	Механічна інженерія	134	Авіаційна та ракетно-космічна техніка
13	Механічна інженерія	135	Суднобудування
13	Механічна інженерія	136	Металургія
14	Електрична інженерія	141	Електроенергетика, електротехніка та електромеханіка
14	Електрична інженерія	142	Енергетичне машинобудування
14	Електрична інженерія	143	Атомна енергетика
14	Електрична інженерія	144	Теплоенергетика
14	Електрична інженерія	145	Гідроенергетика
15	Автоматизація та приладобудування	151	Автоматизація та комп'ютерно-інтегровані технології
15	Автоматизація та приладобудування	152	Метрологія та інформаційно-вимірювальна техніка
15	Автоматизація та приладобудування	153	Мікро- та наносистемна техніка
16	Хімічна та біоінженерія	161	Хімічні технології та інженерія
16	Хімічна та біоінженерія	162	Біотехнології та біоінженерія

16	Хімічна та біоінженерія	163	Біомедична інженерія
17	Електроніка та телекомунікації	171	Електроніка
17	Електроніка та телекомунікації	172	Телекомунікації та радіотехніка
17	Електроніка та телекомунікації	173	Авіоніка
18	Виробництво та технології	181	Харчові технології
18	Виробництво та технології	182	Технології легкої промисловості
18	Виробництво та технології	183	Технології захисту навколишнього середовища
18	Виробництво та технології	184	Гірництво
18	Виробництво та технології	185	Нафтогазова інженерія та технології
18	Виробництво та технології	186	Видавництво та поліграфія
18	Виробництво та технології	187	Деревообробні та меблеві технології
19	Архітектура та будівництво	191	Архітектура та містобудування
19	Архітектура та будівництво	192	Будівництво та цивільна інженерія
19	Архітектура та будівництво	193	Геодезія та землеустрій
19	Архітектура та будівництво	194	Гідротехнічне будівництво, водна інженерія та водні технології
20	Аграрні науки та продовольство	201	Агрономія
20	Аграрні науки та продовольство	202	Захист і карантин рослин
20	Аграрні науки та продовольство	203	Садівництво та виноградарство
20	Аграрні науки та продовольство	204	Технологія виробництва та переробки продукції тваринництва
20	Аграрні науки та продовольство	205	Лісове господарство
20	Аграрні науки та продовольство	206	Садово-паркове господарство
20	Аграрні науки та продовольство	207	Водні біоресурси та аквакультура
20	Аграрні науки та продовольство	208	Агроінженерія
21	Ветеринарна медицина	211	Ветеринарна медицина
21	Ветеринарна медицина	212	Ветеринарна гігієна, санітарія і експертиза
22	Охорона здоров'я	221	Стоматологія
22	Охорона здоров'я	222	Медицина
22	Охорона здоров'я	223	Медсестринство
22	Охорона здоров'я	224	Технології медичної діагностики та лікування
22	Охорона здоров'я	225	Медична та психологічна реабілітація
22	Охорона здоров'я	225	Медична психологія
22	Охорона здоров'я	226	Фармація
22	Охорона здоров'я	226	Фармація, промислова фармація
22	Охорона здоров'я	227	Фізична реабілітація
22	Охорона здоров'я	227	Фізична терапія, ерготерапія
22	Охорона здоров'я	228	Педіатрія
22	Охорона здоров'я	229	Громадське здоров'я
23	Соціальна робота	231	Соціальна робота
23	Соціальна робота	232	Соціальне забезпечення

24	Сфера обслуговування	241	Готельно-ресторанна справа
24	Сфера обслуговування	242	Туризм
25	Воєнні науки, національна безпека, безпека державного кордону	251	Державна безпека
25	Воєнні науки, національна безпека, безпека державного кордону	252	Безпека державного кордону
25	Воєнні науки, національна безпека, безпека державного кордону	253	Військове управління <i>(за видами збройних сил)</i>
25	Воєнні науки, національна безпека, безпека державного кордону	254	Забезпечення військ (сил)
25	Воєнні науки, національна безпека, безпека державного кордону	255	Озброєння та військова техніка
25	Воєнні науки, національна безпека, безпека державного кордону	256	Національна безпека <i>(за окремими сферами забезпечення і видами діяльності)</i>
26	Цивільна безпека	261	Пожежна безпека
26	Цивільна безпека	262	Правоохоронна діяльність
26	Цивільна безпека	263	Цивільна безпека
27	Транспорт	271	Річковий та морський транспорт
27	Транспорт	272	Авіаційний транспорт
27	Транспорт	273	Залізничний транспорт
27	Транспорт	274	Автомобільний транспорт
27	Транспорт	275	Транспортні технології <i>(за видами)</i>
28	Публічне управління та адміністрування	281	Публічне управління та адміністрування
29	Міжнародні відносини	291	Міжнародні відносини, суспільні комунікації та регіональні студії
29	Міжнародні відносини	292	Міжнародні економічні відносини
29	Міжнародні відносини	293	Міжнародне право

ПЕРЕЛІК СПЕЦІАЛІЗАЦІЙ ДО СПЕЦІАЛЬНОСТЕЙ,

**за якими здійснюється підготовка здобувачів вищої
(фахової передвищої) освіти**

за бюджетні кошти

(затверджено наказами МОН від 2016 р. № 292, № 506, № 507, № 567)

Код	Найменування спеціальності	Шифр	Найменування спеціалізації
014	Середня освіта		(за предметними спеціальностями)
014	Середня освіта	01	Українська мова і література
014	Середня освіта	02	Мова і література <i>(із зазначенням мови)</i>
014	Середня освіта	03	Історія
014	Середня освіта	04	Математика
014	Середня освіта	05	Біологія та здоров'я людини
014	Середня освіта	06	Хімія
014	Середня освіта	07	Географія
014	Середня освіта	08	Фізика
014	Середня освіта	09	Інформатика
014	Середня освіта	10	Трудове навчання та технології
014	Середня освіта	11	Фізична культура
014	Середня освіта	12	Образотворче мистецтво
014	Середня освіта	13	Музичне мистецтво
014	Середня освіта	15	Природничі науки
015	Професійна освіта		(за спеціалізаціями)
015	Професійна освіта	31	Будівництво та зварювання
015	Професійна освіта	32	Електроніка, метрологія та радіотелекомунікації
015	Професійна освіта	33	Енергетика, електротехніка та електромеханіка
015	Професійна освіта	34	Машинобудування
015	Професійна освіта	35	Видобуток, переробка та транспортування корисних копалин
015	Професійна освіта	36	Технологія виробів легкої промисловості
015	Професійна освіта	37	Аграрне виробництво, переробка сільськогосподарської продукції та харчові технології
015	Професійна освіта	38	Транспорт
015	Професійна освіта	39	Цифрові технології
035	Філологія		
035	Філологія	01	Українська мова та література

035	Філологія	02	Кримськотатарська мова та література
035	Філологія	030	слов'янські мови та літератури (переклад включно), перша - македонська
035	Філологія	031	слов'янські мови та літератури (переклад включно), перша - білоруська
035	Філологія	032	слов'янські мови та літератури (переклад включно), перша - болгарська
035	Філологія	033	слов'янські мови та літератури (переклад включно), перша - польська
035	Філологія	034	слов'янські мови та літератури (переклад включно), перша - російська
035	Філологія	035	слов'янські мови та літератури (переклад включно), перша - сербська
035	Філологія	036	слов'янські мови та літератури (переклад включно), перша - словацька
035	Філологія	037	слов'янські мови та літератури (переклад включно), перша - хорватська
035	Філологія	038	слов'янські мови та літератури (переклад включно), перша - чеська
035	Філологія	039	слов'янські мови та літератури (переклад включно), перша - словенська
035	Філологія	041	германські мови та літератури (переклад включно), перша - англійська
035	Філологія	042	германські мови та літератури (переклад включно), перша - нідерландська
035	Філологія	043	германські мови та літератури (переклад включно), перша - німецька
035	Філологія	044	германські мови та літератури (переклад включно), перша - шведська
035	Філологія	045	германські мови та літератури (переклад включно), перша - данська
035	Філологія	046	германські мови та літератури (переклад включно), перша - ісландська
035	Філологія	047	германські мови та літератури (переклад включно), перша - норвезька
035	Філологія	051	романські мови та літератури (переклад включно), перша - іспанська
035	Філологія	052	романські мови та літератури (переклад включно), перша - італійська
035	Філологія	053	романські мови та літератури (переклад включно), перша - португальська
035	Філологія	054	романські мови та літератури (переклад включно), перша - румунська
035	Філологія	055	романські мови та літератури (переклад включно), перша - французька
035	Філологія	060	східні мови та літератури (переклад включно), перша - арабська
035	Філологія	061	східні мови та літератури (переклад включно), перша - в'єтнамська

035	Філологія	062	східні мови та літератури (переклад включно), перша - гінді
035	Філологія	063	східні мови та літератури (переклад включно), перша - іврит
035	Філологія	064	східні мови та літератури (переклад включно), перша - індонезійська
035	Філологія	065	східні мови та літератури (переклад включно), перша - китайська
035	Філологія	066	східні мови та літератури (переклад включно), перша - корейська
035	Філологія	067	східні мови та літератури (переклад включно), перша - перська
035	Філологія	068	східні мови та літератури (переклад включно), перша - турецька
035	Філологія	069	східні мови та літератури (переклад включно), перша - японська
035	Філологія	070	Угро-фінські мови та літератури (переклад включно), перша - естонська
035	Філологія	071	Угро-фінські мови та літератури (переклад включно), перша - угорська
035	Філологія	072	Угро-фінські мови та літератури (переклад включно), перша - фінська
035	Філологія	08	Класичні мови та літератури (переклад включно)
035	Філологія	081	Новогрецька мова і література (переклад включно)
035	Філологія	09	Фольклористика
035	Філологія	10	Прикладна лінгвістика
035	Філологія	111	Східні мови та літератури (переклад включно), перша - азербайджанська
035	Філологія	112	Східні мови та літератури (переклад включно), перша - фарсі
035	Філологія	113	Албанська мова і література (переклад включно)
035	Філологія	114	Вірменська мова і література (переклад включно)
035	Філологія	115	Балтійські мови і література (переклад включно), перша - литовська
035	Філологія	116	Балтійські мови і література (переклад включно), перша - латвійська
035	Філологія	117	Картвельські мови і література (переклад включно), перша - грузинська
035	Філологія	118	Кельтські мови і література (переклад включно), перша - ірландська
035	Філологія	119	Кельтські мови і література (переклад включно), перша – шотландська
227	Фізична терапія, ерготерапія		
227	Фізична терапія, ерготерапія	01	Фізична терапія

227	Фізична терапія, ерготерапія	02	Ерготерапія
271	Річковий та морський транспорт		
271	Річковий та морський транспорт	01	Навігація і управління морськими суднами
271	Річковий та морський транспорт	02	Управління судновими технічними системами і комплексами
271	Річковий та морський транспорт	03	Експлуатація суднового електрообладнання і засобів автоматики
271	Річковий та морський транспорт	04	Судноводіння на внутрішніх водних шляхах
275	Транспортні технології		(за видами)
275	Транспортні технології	01	На морському та річковому транспорті
275	Транспортні технології	02	На залізничному транспорті
275	Транспортні технології	03	На автомобільному транспорті
275	Транспортні технології	04	На повітряному транспорті
022	Дизайн		(з Умов прийому)
022	Дизайн	01	Графічний дизайн
022	Дизайн	02	Дизайн одягу (взуття)
022	Дизайн	03	Дизайн середовища
022	Дизайн	04	Промисловий дизайн